

harman/kardon®

NORSK



guide + play™
GPS-410 EU / GPS-510 EU

Hurtigstartsveiledning

Hva finner du i esken

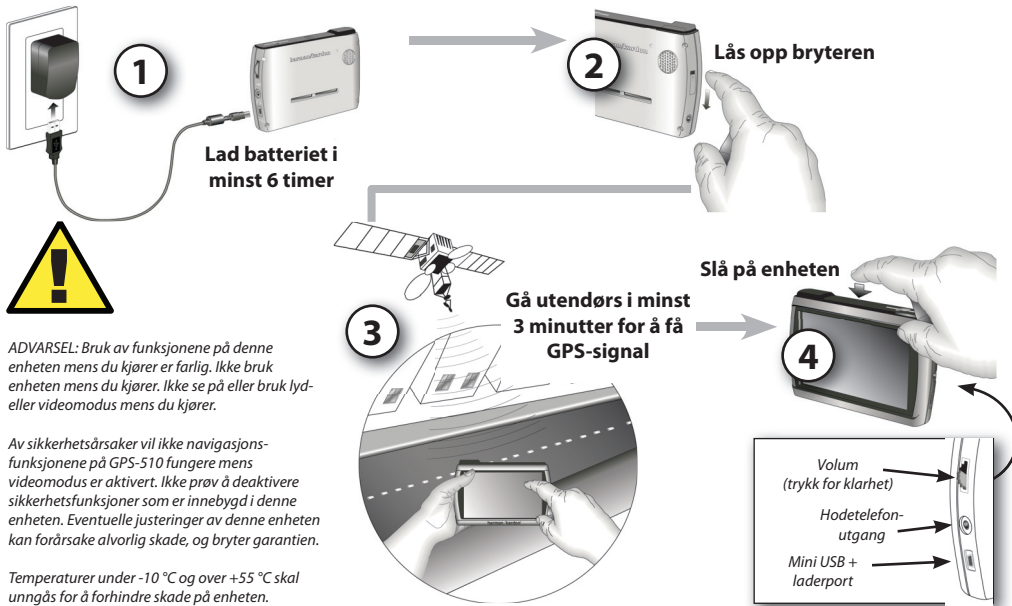
Billader (12-24 V)
Vegglader (110-230 V)
USB-kabel
Sammenleggbar monteringsbrakett
Plastskive for montering på
dashbordet

Alkoholholdig rengjøringsklut
Hurtigstartsveiledning
Bæreseske
TMC-antenne



Last ned den fullstendige brukerhåndboken på www.guideandplay.e

Før du starter



1
Velg språk

Vennligst velg språk

Deutsch
Magyar
Italiano
Norsk

Neste

2
Velg enheter

Vennligst velg avstandsenheter

Kilometer/Meter
Fes/Fot
ards

Neste

3
Velg tidssone

Vennligst velg tidssone

Atlantic Time
GMT
GMT+01:00
02:00

Neste

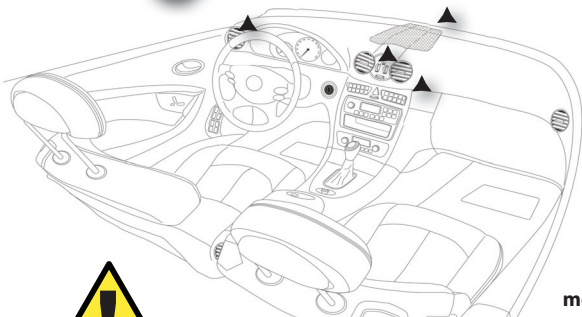
4 Bekreft tidspunkt



Den geografiske informasjonen som denne enheten gir, skal kun tjene som navigasjonsbistand og omfatter ikke informasjon angående veiarbeid, stengte veier, hastighetsgrenser, vei- eller trafikkforhold eller andre omstendigheter som er relevante for offentlig sikkerhet. Sjåføren må alltid være klar over de faktiske veiforholdene og omgivelsene, og fastslå om han skal følge informasjonen som blir gitt av denne enheten. Følg alle trafikkregler og overhold trygg kjørepraksis. Produzenten godtar ikke ansvar for unøyaktig eller ufullstendig informasjon gitt av denne enheten.

Montering i kjøretøyet

1 Velg monteringssted



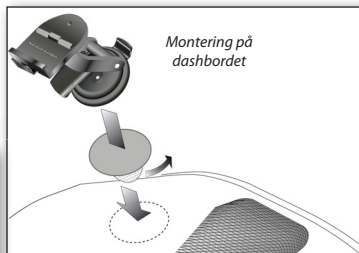
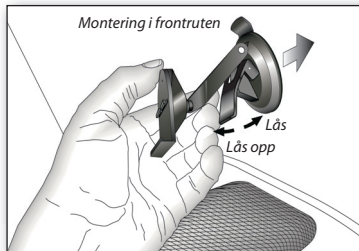
Ikke monter denne enheten på en måte som forhindrer trygg bruk av kjøretøyet. Ikke monter denne enheten på airbagneder eller i utslagsfeltet til airbager. Ikke plasser enheten usikret på kjøretøyet dashbord. Mangelfull overholdelse av monterings- eller bruksanvisningene kan føre til trafikulykker eller personskade.

Montering av denne enheten på frontruten, mellom sjåføren og frontruten, eller på annen måte som hindrer sjåførens utsikt over veien eller trafikforholdene er farlig og kan være forbudt. I disse tilfeller skal andre monteringsmetoder brukes. Kontroller lokale lover før montering.

Noen kjøretøy har et varmereflekterende skjold innebygd i frontruten. Dette kan forhindre at enheten får korrekt GPS-mottak. I slike tilfeller bruker du en eksterne GPS-antenne og kobler den til antenneutgangen på baksiden av enheten.

2

Monter monteringsbase



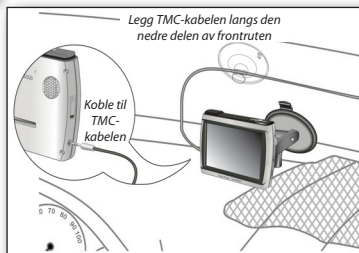
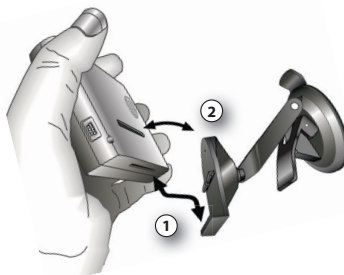
Rengjør dashbordet med medfølgende alkoholholdig klut

3

Justering av vinkelen på skjermen



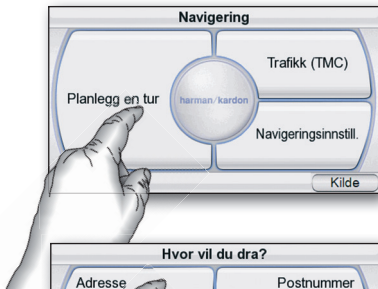
Installer GPS-enheten i monteringsbasen



Installer TMC-antennen for å motta trafikkinformasjon

Planlegg din første tur

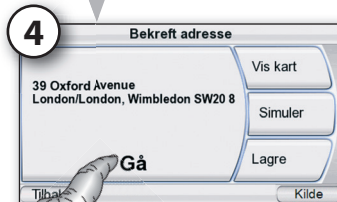
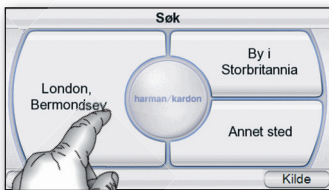
1
Velg "Plan a Trip"
(Planlegg en tur)



2
Velg "Address"
(Adresse)



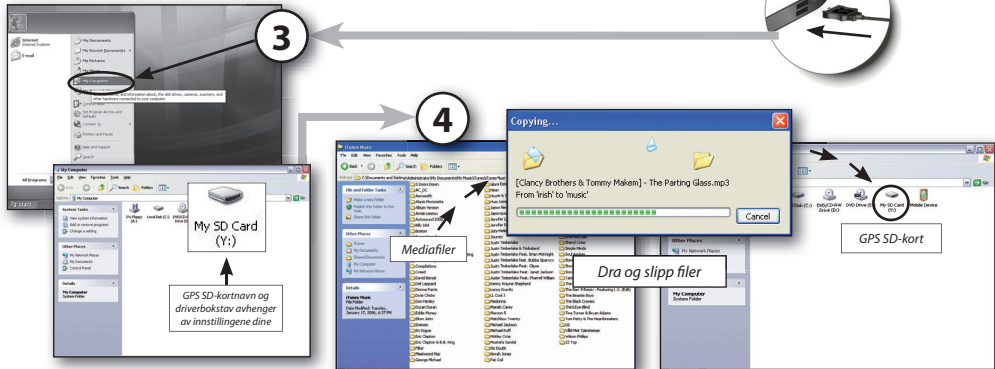
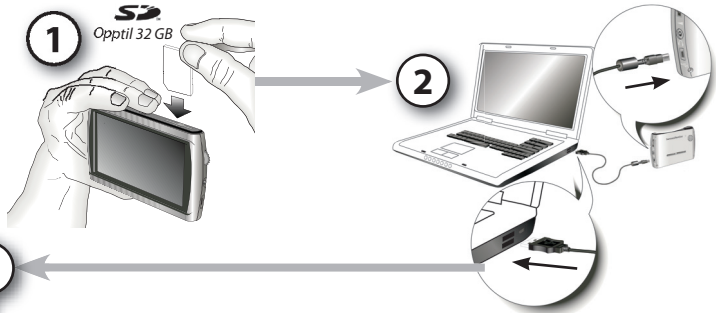
3
Oppgi
destinasjon



Velg "Go" (Kjør)
5
Følg meldingene på skjermen

Laste mediafiler*

* Et **SD** eller **SD-HC-kort** (opptil 32 GB) er nødvendig for lagring av mediafiler. Dette er **ikke inkludert** med enheten og må kjøpes separat. Bruk USB-kabelen som følger med. Når GPS-enheten er koblet til en PC, blir den automatisk ladet.



Koble fra datamaskinen, så er du ferdig!

GPS-410 og GPS-510 kompatibilitet med mediafiler: Lyd (Støtter ID3 Tagger v1 og v2.1-2.3)

- **MP3** 16-Bit (VBR/CBR), 44kHz, 64kbps opptil 320kbps, 2-kanalers
- **WMA** 16-Bit, 44kHz stereo, 32kbps opptil 160kbps (VBR) og 32kbps opptil 256kbps (CBR), 2-kanalers

GPS-510 kun:

- **AAC** 16-bit (VBR/CBR), opptil 48kHz, 16kbps opptil 320kbps, 2-kanalers, m4a filformat

Video

- **MPEG-4** ASP opptil 624 x 352 @ 24fps (støtter ikke GMC eller Qpel) med MP3 lyd VBR/CBR til 192kbps, 16-bit, 48kHz, 2-kanalers
- **WMV9** opptil 320 x 240 @ 24fps SP @ ML

Synkronisering av mediafiler

Krav

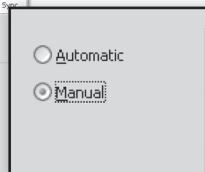
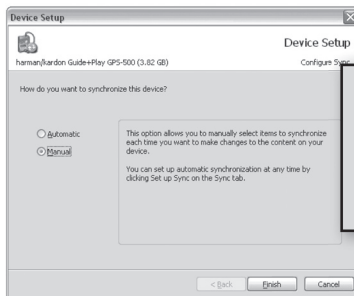
- PC som kjører Windows XP service pack 2 eller høyere.
- Windows Media Player 10 eller høyere installert på PCen.
- Programvaredekoder for å spille av mediafiler med Windows Media Player.
- SD-kort (FAT32-format) med tilstrekkelig ledig plass til å lagre mediafiler som skal synkroniseres.

Forbered GPS-enheten for synkronisering

- 1
 - Sett inn SD-kortet i GPS-enheten SD-kortholder.
 - Koble fra USB-kabelen fra GPS-enheten.
 - Åpne "Setting"-menyen (Innstillinger), gå til "USB" og velg "MTP".
 - Bruk medfølgende USB-kabel for å koble enheten til en PC.

Forbered PCen for synkronisering

Første gang du kobler til enheten, får du se følgende eller en lignende skjerm:

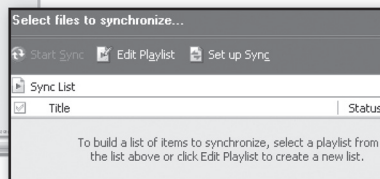
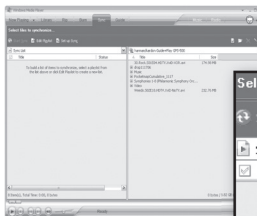


Velg "Manuelt" for å velge mediafiler som skal synkroniseres til enheten manuelt.

3

Finn filer på PCen

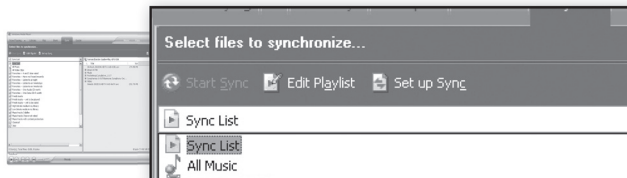
I Windows Media Player går du til "Synkroniser" for å definere en "Synkroniseringsliste".



Synkronisering av mediafiler

4

Velg filer

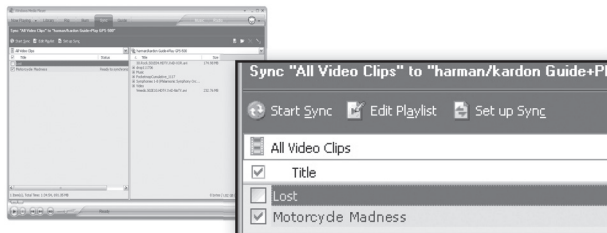


Velg filene du vil synkronisere fra synkroniseringslisten. Ved behov vil Windows Media Player automatisk transkodere lyd- og videofiler til formatet som støttes av GPS-enheten. For å gjøre dette må dekodere som er påkrevd for mediaformatet være installert på PC-en – dette kan testes ved å spille av en mediafil med Windows Media Player. Hvis den spilles av er dekodere installert. Hvis den ikke spilles av må dekodere installeres først.

5

Synkroniser filer

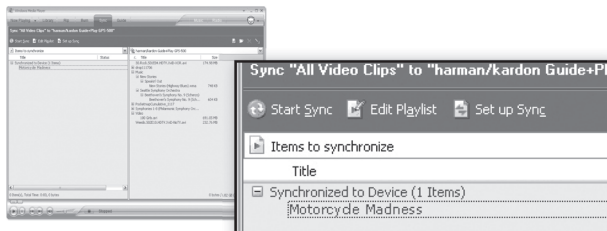
Når du har valgt hvilke filer som skal synkroniseres, trykker du på "Start synkronisering"-knappen. Vent til synkroniseringen er ferdig.



6

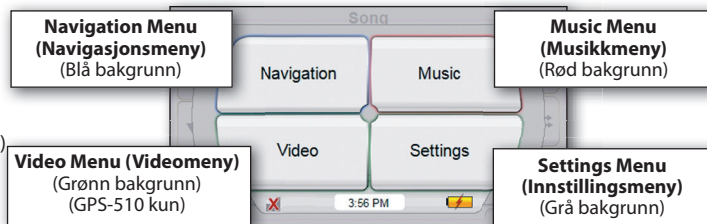
Ferdig

Når synkroniseringen er fullført, ligger video- og mediafiler på SD-kortet. Koble fra USB-tilkoblingen for å spille av mediafiler på GPS-enheten fra "Music"- eller "Video"-menyen (GPS-510 kun).



Hovedmeny

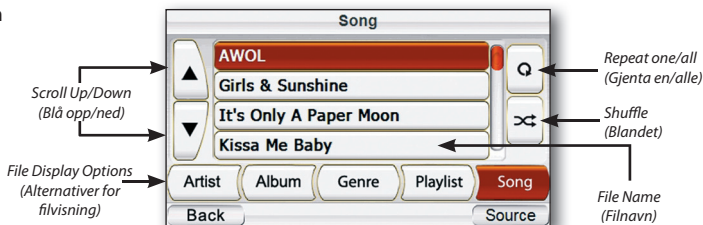
Den fargekodede menykjermen gir deg direkte tilgang til de viktigste funksjonene til GPS-enheten. Du går tilbake til hovedmenyen ved å trykke på "Source"-knappen (Kildeknappen) på nedre høyre hjørne av skjermen.



Bruke lydspilleren

Hvis du velger "Music" fra kildemenyen, får du opp skjermen "Artists". Du kan bla gjennom musikk etter artist, album, sjanger, spilleliste eller sang, med riktig knapp. Vær oppmerksom på at riktig ID3-taginformasjon er nødvendig for å bla i annet enn Sanger.

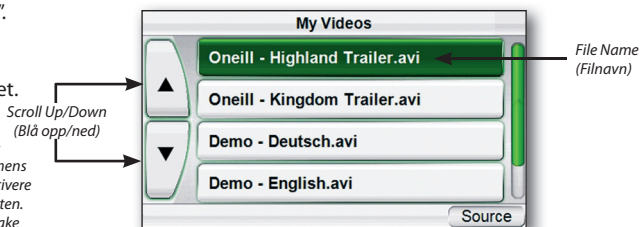
Eksempel på musikkmeny



Bruke videospilleren (GPS-510 kun)

Hvis du velger "Video" fra kilde-menyen, får du opp skjermen "Video". Du kan vise alle videofilene som er lagret på SD-kortet og velge en som skal vises ved å trykke på det filnavnet.

Eksempel på videomeny



Av sikkerhetsårsaker vil ikke navigasjons-funksjonene på denne enheten fungere mens videomodus er aktivert. Ikke prøv å deaktivere sikkerhetsfunksjoner som er innebygd i denne enheten. Eventuelle justeringer av denne enheten kan forårsake alvorlig skade, og bryter garantien.

Lytte til musikk (i bilen)

En separat lyd kabel er ikke inkludert med enheten, og må kjøpes separat. Se i veiledningen til kjøretøyet's lydsystem for å finne korrekt kabeltype.

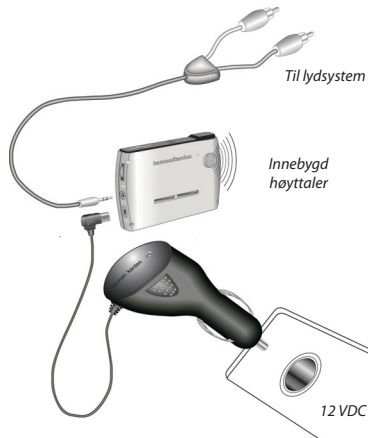
1

Koble til lydsystem eller bruk innebygd høyttaler



2

Koble til for lading ved behov



Lytte til musikk (utenfor bilen)

1

Koble til hodetelefoner eller ørepropper



2

eller bruke innebygd høyttaler



Forslag til installasjon og bruk fra produsenten kan være gjenstand for restriksjoner eller begrensninger fra nasjonale, statlige eller lokale lover. Brukeren må fastslå om installasjon og bruk av denne enheten er underlagt lov for montering eller bruk. For mer informasjon kan du lese brukerhåndboken på Internett på <http://www.harmankardon.com>

Problemløsning

SYMPTOM	LØSNING
Enheten slås ikke på	Lad batteriet, kontroller opplåsningsbryteren
Enheten har ikke et godt GPS-signal	Sørg for at enheten har klar og uhindret sikt til himmelen. Hvis kjøretøyet ditt har et varmereflekterende skjold må du kanskje bruke en ekstern GPS-antenne.
Enheten har ikke sanger/filmer	Krever nedlasting til SD-kort.
Datamaskinen ser på enheten som en "MTP-enhet"	Endre valg for "USB" i "Innstillinger"-menyen.
Skjermen er for lys eller for mørk	Juster i "Settings"-menyen (Innstillinger) eller skyv hjulet mot høyre side.
Volumet er for lavt for navigasjonsmeldinger	Juster volumet med hjulet på høyre side.
Sugekoppfestet er løst	Fest det på nytt med litt kraft.
Skjermen sitter løst i monteringen	Forsikre deg om at den er "klikket" på plass både på bunnen og bak.
Enheten reagerer ikke, slår seg ikke av	Bruk en binders og trykk på nullstillingsknappen på høyre side av bunnpanelet.
Ingen avspilling av lyd eller video	Forsikre deg om at mediafiltypen støttes av enheten.
Ikke TMC-mottak	Kontrollerer er TMC-antennen er korrekt koblet til.
Enheten skrur seg ikke på selv om den ble skrudd av med fullt batteri for en stund siden.	Lad batteriet. Enheten har et konstant lite energi forbruk som tømmer batteriet også når det ikke brukes..

Last ned den fullstendige brukerhåndboken på

www.guideandplay.e



Temperaturer:

Standard drift:

Lagring i korte perioder:

Lagring i lengre perioder:

-10 °C (+14 °F) til +55 °C (+131 °F).

-20 °C (-4 °F) til +60 °C (+140 °F).

0 °C (+32 °F) til +25 °C (+77 °F).

harman / kardon®
guide + play™

8500 Balboa Boulevard, Northridge, CA 91329, USA
www.harmankardon.com

© 2008 Harman International Industries, Incorporated. Alle rettigheter forbeholdt.

Delenr. HDM00G01201



Vennligst
resirkuler



Konformitetsbeskrivelse



Vi, Harman Consumer Group, Inc.
8500 Balboa Boulevard, Northridge, CA 91329, USA

erklærer på eget ansvar at produktet beskrevet i denne
håndboken er i overensstemmelse med følgende
tekniske standarder:

EN 55022 : 2006 , Class B

EN 55024:1998+A1:2001+A2:2003

EN 61000-4-2 : 1995+A1 : 1998+A2 :2000

EN 61000-4-3 : 2002+A1 : 2002

EN 61000-4-4 : 2004

EN 61000-4-6 : 1996+A1 : 2000

EN 61000-4-8 : 1993+A1 : 2000

A handwritten signature in black ink, appearing to read 'Klaus Lebherz'.

Klaus Lebherz
Harman Consumer Group, Inc.
Heilbronn, Germany 04/08